

## **Geschäftsbericht 2023**

Spitex Sennwald



## Inhalt

Einladung und Traktanden.....	3
Bericht des Vorstandes.....	4
Bericht der Stellenleitung.....	5
Finanzen.....	6
Bericht zu den Finanzen.....	6
Bilanz.....	6
Erfolgsrechnung 2023 im Vergleich zu Vorjahren inkl. Budget.....	7
Statistiken.....	8
Übersicht Einsatzstunden.....	8
Übersicht Mitarbeiterinnen.....	8
Entwicklung KLV Leistungen.....	9
Entwicklung Hauswirtschaft.....	10
Entwicklung Mahlzeitendienst.....	11
Revisionsbericht.....	12
Dank.....	13

## Einladung und Traktanden

Hauptversammlung Spitex Sennwald  
Dienstag, den 26. März 2024  
19.30 Uhr im Gasthaus Schäfli in Sennwald

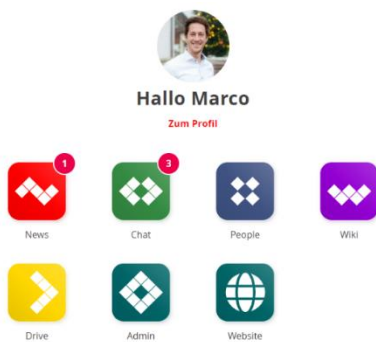
Wir freuen uns, Sie zur diesjährigen Hauptversammlung der Spitex Sennwald einzuladen. Auch Neumitglieder und Gönner:innen sind herzlich willkommen.

- |         |   |
|---------|---|
| 1. Teil | Traktanden Hauptversammlung: <ol style="list-style-type: none"><li>1. Begrüssung</li><li>2. Wahl der Stimmezähler</li><li>3. Protokoll der Hauptversammlung 2023</li><li>4. Bericht des Präsidenten</li><li>5. Bericht der Stellenleitung</li><li>5. Jahresrechnung mit Anträgen der Revisoren</li><li>6. Festsetzen der Mitgliederbeiträge</li><li>7. Mitteilungen / Umfrage</li></ol> |
| 2. Teil | Barbara Oppliger mit „Impressionen aus Südamerika“  |

## Bericht des Vorstandes

Nach dem Wechsel der Stellenleitung und den Rochaden im Vorstand stand 2023 die Festigung der neu geschaffenen Strukturen im Vordergrund. Hinzu kamen finanzielle Herausforderungen für den Vorstand und die Stellenleitung.

Im vergangenen Jahr wurden sieben Vorstandssitzungen abgehalten. Die Sitzungen wurden neu strukturiert. Neben den Vorstandssitzungen fand ein zweiwöchentlicher Austausch zwischen Präsidenten und Geschäftsleitung statt.



Aufgrund der dezentralen Arbeitsweise und vielen Teilzeitarbeitenden war es bisher herausfordernd, alle Mitarbeiterinnen und auch den Vorstand gleichermaßen über Anpassungen oder Neuigkeiten zu informieren. Deshalb führten wir eine interne Kommunikationsplattform ein, über welche sich die Geschäftsleitung, das ganze Team inklusive freiwilligen Helferinnen sowie der Vorstand über aktuelle Themen rund um die Spitex Sennwald informieren und austauschen kann. So können Neuigkeiten aus den verschiedenen Bereichen, Mitarbeiterübersichten, interne Abläufe und Dokumente teamspezifisch über eine zentrale Plattform eingesehen werden.

Aber auch übergeordnete Themen wie die IT und der Datenschutz haben uns im abgelaufenen Jahr beschäftigt. Wir arbeiteten Dokumente aus, digitalisierten Klientendossiers und die Telefonanlage, revidierten die Datenschutzdokumente und erweiterten die internen Systeme, um im aktuellen Umfeld optimal gerüstet zu sein.

Im Herbst, am eidgenössischen Spitetag, durfte sich die Spitex Sennwald am Gastrostand der Gemeinde Sennwald an der WIGA präsentieren. Wir konnten so ein Zeichen in der Öffentlichkeit setzen und uns dem breiten Publikum vorstellen. An diesem intensiven Tag konnten uns direkt mit der Bevölkerung austauschen und führten wir viele interessante Gespräche.



Per Ende 2023 hat der Vorstand den Austritt aus dem Spitexverband beschlossen. Dieser Verband kümmerte sich vor allem um die grösseren Institutionen und weniger um kleinen Spitexen wie die Spitex Sennwald. Für die Klienten und die Mitarbeiterinnen hat der Austritt keine direkten Auswirkungen. Der Vorstand und die Stellenleitung sind nach wie vor ohne Einschränkungen für ihre Klienten und die Mitglieder da.

Neben den internen Geschäften hat sich der Vorstand im vergangenen Jahr auch mit anderen Spitexvorständen der Region, dem Altersheim Forstegg, der Kirche, der Gemeinde Sennwald und weiteren Partnern ausgetauscht und so neue Wege der Zusammenarbeit erschlossen. Der Vorstand ist der Meinung, dass solche Kooperationen der Schlüssel für eine erfolgreiche Zukunft sind.

Für den Vorstand der Spitex Sennwald  
Marco Stucki, Präsident

## Bericht der Stellenleitung

Wir legen grossen Wert auf eine offene klare Kommunikation. Wichtig ist uns, mit allen gemeinsam am gleichen Strick in die gleiche Richtung zu ziehen.

Das Jahr 2023 begann mit einigen Herausforderungen. Die Suche nach passendem Personal war nicht einfach, jedoch konnten wir engagierte neue Mitarbeiterinnen für unser Team gewinnen. Dank einem gestärkten Teamgefüge konnten wir mit der strukturierten Planung und Umsetzung unserer Ziele beginnen. Unsere Schwerpunkte im 2023 waren das Kerngeschäft, die Einführung neuer Strukturen im Bereich der Pflegeabläufe, IT sowie Administrationsabläufe und Medikamentenmanagement.

Im Frühjahr führten wir einen Pikettdienst ein, um die Betreuung von Menschen ohne familiäre Unterstützung neben der Spitexbetreuung zu verbessern. Dadurch erreichten wir neu eine 24-Stunden-Betreuung unserer Klientinnen. Um die Erreichbarkeit der Spitex zusätzlich zu erhöhen können neu alle Klienten sowie externe Dienstleister die Spitex Sennwald mittels Comboxnachricht auch ausserhalb der Öffnungszeiten erreichen.

Unsere Büroräumlichkeiten wurden den veränderten Bedürfnissen angepasst. Zur Erhöhung der Arbeitsplatzattraktivität ermöglichen wir unseren Mitarbeitenden drei Wochen Ferien am Stück zu beziehen. Das Medikamentenmanagement wurde angepasst und das Bestellwesen optimiert. Durch effizientere Abläufe konnten wir die Qualität unserer Dienstleistungen weiter verbessern. Um ein einheitliches Erscheinungsbild zu gewährleisten und die Hygienevorschriften einzuhalten, haben wir einheitliche Arbeitskleidung und Arbeitsrucksäcke angeschafft.

Die Zusammenarbeit mit den verschiedenen Hausärztinnen und Hausärzten, Spitälern, Altersheimen und Rehasentren verlief äusserst positiv. Durch einen regelmässigen Austausch konnten wir die Betreuung unserer Klienten noch besser koordinieren und sicherstellen. Insgesamt haben diese Massnahmen dazu beigetragen, dass wir unseren Service kontinuierlich verbessern und den Bedürfnissen unserer Klientinnen und Klienten noch besser gerecht werden konnten. Die Tarife der Hauswirtschaft wurden überarbeitet und angepasst. Die IT wurde optimiert, um die Pflegeprozesse zu erleichtern und eine übersichtlichere Dokumentation zu ermöglichen.

Uns ist die Ausbildung junger Gesundheitsfachpersonen wichtig. Daher haben wir Gespräche mit dem Altersheim Forstegg geführt und eine Kooperation für das Jahr 2024 vereinbart, bei der wir ab 2024 Praktikantinnen FaGe beschäftigen werden. Um die Angehörigen in der Betreuung pflegebedürftiger Menschen besser zu entlasten, haben wir uns mit dem Sozialamt der Gemeinde Sennwald ausgetauscht. Eine weitere Idee, die wir mit dem Sozialamt der Gemeinde Sennwald und Freiwilligen besprochen, ist, Asylbewerber:innen Gelegenheit zu geben, ihre Zeit für sinnvolle Aufgaben zur Verfügung zu stellen. Erste Gespräche mit dem Sozialamt sowie Freiwilligen haben bereits stattgefunden. Weitere Einblicke in unsere Arbeit können fortlaufend im Sennwald Aktuell nachgelesen werden.

Wir bedanken uns für das entgegengebrachte Vertrauen.

Für die Stellenleitung

Julia Loher-Lack, Stellenleitung

Beatriz Hardegger, Co-Stellenleitung

## Finanzen

### Bericht zu den Finanzen

Die finanziellen Turbulenzen des Vorjahres konnten 2023 überwunden werden und die Spitex Sennwald kann das abgeschlossene Geschäftsjahr mit stabilen Zahlen beenden. Folgendes ist hervorzuheben:

- Die Spitex Sennwald konnte die anfallenden Arbeiten wieder mit eigenen Personalressourcen bewältigen und sogar in verschiedenen umliegenden Institutionen aushelfen. Dies ist einerseits in den höheren Personalkosten von CHF 522'000 (VJ 427'000) auch in den Dienstleistungen Dritter ersichtlich, welche lediglich mit CHF 2'000 zu Buche schlugen (VJ CHF 97'000).
- Im Gegensatz zum letzten Jahr konnten vermehrt Einsätze für andere Organisationen wahrgenommen werden, welche mit CHF 21'000 sehr hoch ausfielen (VJ CHF 7'000).
- Der Verwaltungs- und Informatikaufwand konnte im vergangenen Jahr deutlich gesenkt werden und erreichte mit CHF 60'000 (VJ 86'000) wieder das Niveau von 2019. Aufgrund Neuanschaffungen in der IT rechnen wir im 2024 jedoch wieder mit leicht höheren Ausgaben (Budget 70'000).
- Beim Mahlzeitendienst wurde das erste Mal mit fiktiven Löhnen gerechnet. Dies hatte Einfluss auf die Aufwände (+ CHF 12'575 Besoldung Verwaltung & Organisation) aber auch auf die Erträge (+ CHF 12'575 Total weitere Nicht-KLV-Einnahmen), da die Leistungen der freiwilligen Helferinnen aufgeführt werden.
- Die Spitex ist nicht kostenneutral und auf den Gemeindebeitrag angewiesen. Im 2023 betrug der Gemeindebeitrag CHF 220'000 (VJ CHF 200'000). Im 2024 wird wieder CHF 220'000 geltend gemacht, da 2024 in Ausbildungen investiert werden soll. Gespräche dazu haben bereits stattgefunden. Ein allfälliger Überschuss wird jeweils wieder dem Vereinskaptal gutgeschrieben.

### Bilanz

#### Aktiven

Kasse	540.10
Bank RB	50'575.70
Anteilschein Gen. Wohnung Salez	1.00
Durchlaufkonto	200.00
<b>Total Flüssige Mittel</b>	<b>51'316.80</b>
<b>Total Forderungen Dienstleistungen</b>	<b>70'704.30</b>
<b>Total Umlaufvermögen</b>	<b>122'021.10</b>
<b>Total Mobile Sachanlagen</b>	<b>5.00</b>
<b>Total Anlagevermögen</b>	<b>5.00</b>
<b>Total Aktiven</b>	<b>122'026.10</b>

#### Passiven

Kreditoren	11'884.05
Spenden für Personal	4'603.95
Durchlaufkonto Löhne	22'911.45
AHV,ALV,IV,EO, UVG, KTG	16'113.35
<b>Total kurzfr. Verbindlichkeiten</b>	<b>55'512.80</b>
<b>Total passive</b>	<b>18'800.00</b>
<b>Rechnungsabgrenzung</b>	<b>18'800.00</b>
<b>Total Vereinskaptal</b>	<b>28'181.67</b>
<b>Total Reingewinn</b>	<b>19'531.63</b>
<b>Total Passiven</b>	<b>122'026.10</b>

**Erfolgsrechnung 2023 im Vergleich zu Vorjahren inkl. Budget**

<b>Bezeichnung</b>	<b>31.12.2021</b>	<b>31.12.2022</b>	<b>31.12.2023</b>	<b>Budget 2024</b>
Total Nettoerlöse aus KLV-Pflegeleistungen	329'775.77	308'366.70	<b>342'641.49</b>	350'000.00
Total Nettoerlöse aus Hauswirtschaft und Betreuung	109'238.36	110'626.38	<b>133'669.61</b>	130'000.00
Total weitere Nicht-KLV Einnahmen	26'961.00	27'945.00	<b>49'946.17</b>	50'000.00
Total Erträge aus Leistungen für andere Organisationen	0.00	6'959.98	<b>21'328.19</b>	5'000.00
Total Nettoerlöse aus übrigen Leistungen	5'224.43	13'776.49	<b>28'579.84</b>	25'000.00
<b>Total Nettoerlöse aus Lieferungen und Leistungen</b>	<b>471'199.56</b>	<b>467'674.55</b>	<b>576'165.30</b>	<b>560'000.00</b>
Total Erträge Gemeinde	179'135.09	201'089.95	<b>220'470.10</b>	220'000.00
Total Erhaltene Zuwendungen und Beiträge	40'181.80	44'474.19	<b>62'206.15</b>	40'000.00
Total Übrige betriebliche Erträge	18'000.00	0.00	<b>0.00</b>	0.00
<b>Total Betrieblicher Ertrag</b>	<b>237'316.89</b>	<b>245'564.14</b>	<b>282'676.25</b>	<b>260'000.00</b>
<b>Total Ertrag</b>	<b>708'020.25</b>	<b>712'960.30</b>	<b>858'498.02</b>	<b>820'000.00</b>
Total Besoldung Pflege, Hauswirtschaft & Betreuung	444'265.15	427'820.50	<b>522'277.10</b>	505'000.00
Total Besoldung Verwaltung & Organisation	18'673.20	18'356.80	<b>25'885.00</b>	20'000.00
Total Sozialversicherungsaufwand	85'600.55	89'987.55	<b>107'194.65</b>	100'000.00
Total Arbeitsleistungen Dritter	1'818.66	97'144.95	<b>2'298.80</b>	5'000.00
Total Sonstiger Personalaufwand	5'300.65	5'890.26	<b>12'869.10</b>	10'000.00
<b>Total Personalaufwand</b>	<b>555'658.21</b>	<b>639'200.06</b>	<b>670'524.65</b>	<b>640'000.00</b>
Total Medizinischer Bedarf	9'376.24	17'196.80	<b>30'149.00</b>	30'000.00
Total Aufwand für Mahlzeitendienst	19'069.00	20'256.00	<b>26'934.00</b>	25'000.00
<b>Total Aufwand für Material, Handelswaren u. Dienstleistungen</b>	<b>28'445.24</b>	<b>37'452.80</b>	<b>57'083.00</b>	<b>55'000.00</b>
Total Fahrzeug- und Transportaufwand	22'471.85	19'680.10	<b>27'468.15</b>	25'000.00
Total Unterhalt, Reparaturen, Ersatz (URE) Mobile Sachanlagen (ohne Fahrzeuge)	1'877.00	5'377.79	<b>4'997.35</b>	5'000.00
Total Abschreibungen	18'519.00	769.00	<b>0.00</b>	0.00
Total Raumaufwand	15'495.20	14'796.05	<b>16'090.65</b>	16'000.00
Total Verwaltungs- und Informatikaufwand	88'557.61	86'944.00	<b>60'657.14</b>	70'000.00
Total Sachversicherungen, Abgaben, Gebühren, Bewilligungen	2'440.25	1'441.25	<b>1'386.00</b>	1'500.00
Total Sonstiger betrieblicher Aufwand	-	1'798.40	<b>759.45</b>	0.00
<b>Total Übriger betrieblicher Aufwand</b>	<b>149'360.91</b>	<b>130'806.59</b>	<b>111'358.74</b>	<b>112'500.00</b>
<b>Total Aufwand</b>	<b>733'464.36</b>	<b>807'459.45</b>	<b>838'966.39</b>	<b>807'500.00</b>
Total Finanzerfolg / Aufwand	-496.20	-654.39	<b>-639.73</b>	0.00
<b>Jahresgewinn oder Jahresverlust</b>	<b>-25'444.11</b>	<b>-94'499.15</b>	<b>19'531.63</b>	<b>7'500.00</b>

## Statistiken

### Übersicht Einsatzstunden

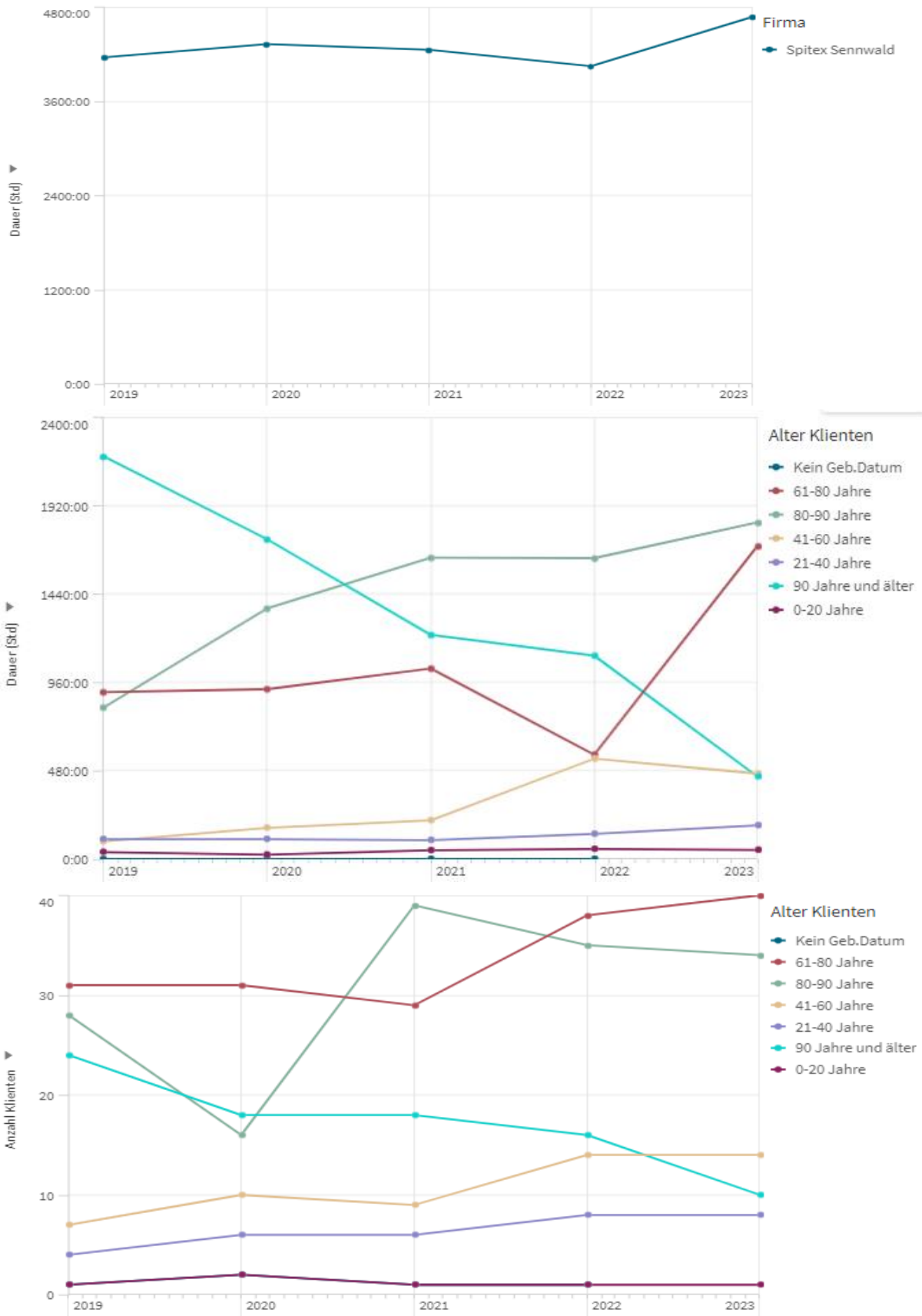
	2019	2020	2021	2022	2023
Abklärung/Beratung (h)	2	12	7	156	288
Behandlungspflege (h)	570	727	1'178	949	1'852
Grundpflege (h)	1'820	1'817	1'883	1'713	2'535
<b>Total Std. KLV (h)</b>	<b>2'392</b>	<b>2'556</b>	<b>3'068</b>	<b>2'818</b>	<b>4'676</b>
HW- Leistungen (h)	1'020	1'755	2'360	2'210	2'719
<b>Total Leistungsstunden (h)</b>	<b>3'412</b>	<b>4'311</b>	<b>5'428</b>	<b>5'028</b>	<b>7'395</b>
Anzahl Klienten	120	115	139	140	138
Wegzeit (h)	1'238	1'229	1'290	1'059	1'307
Krankheit Unfall (h)				1'530	438

### Übersicht Mitarbeiterinnen

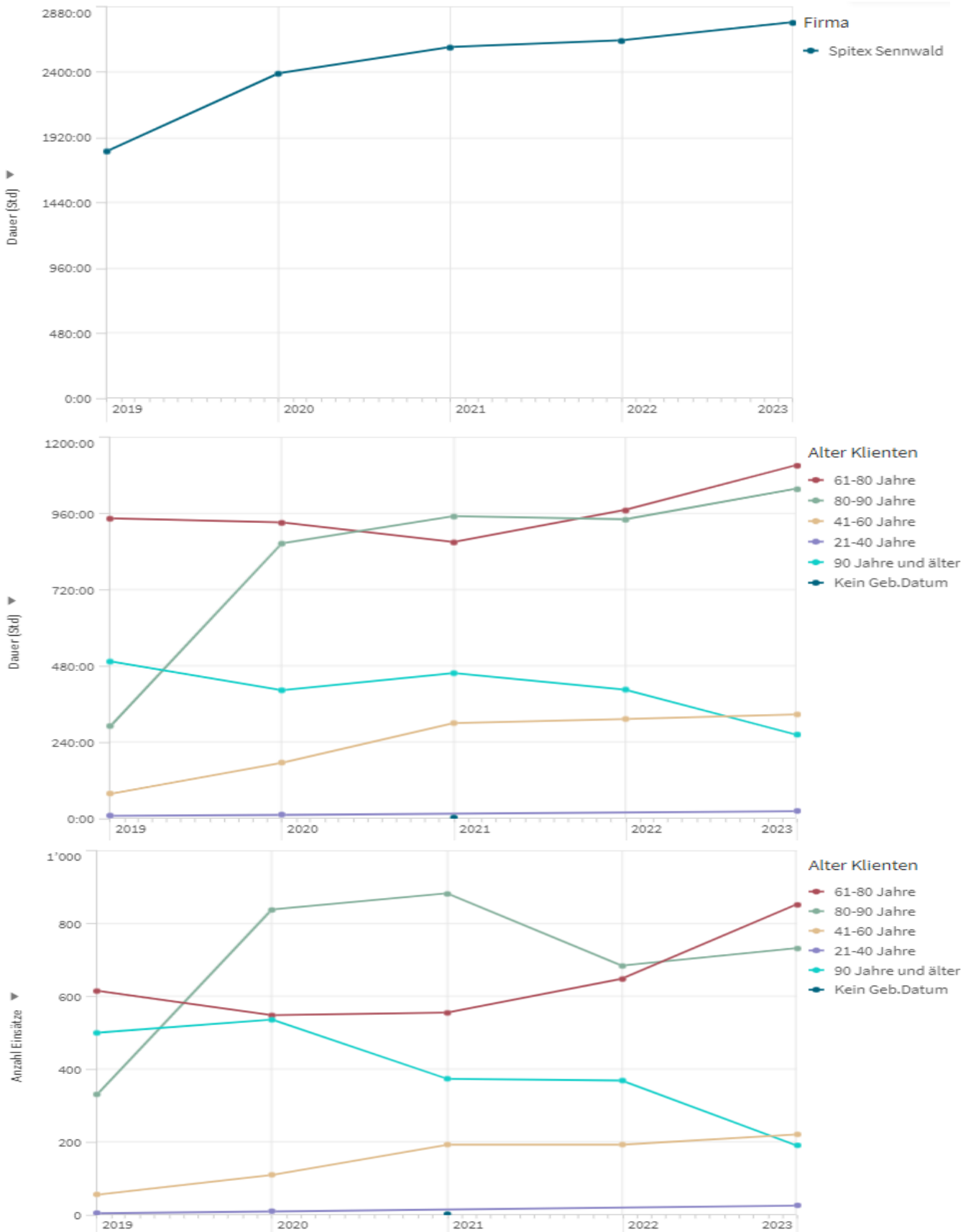
	2019	2020	2021	2022	2023
Leitung	100%	100%	100%	150%	150%
<b>Total Leitung</b>	<b>100%</b>	<b>100%</b>	<b>100%</b>	<b>150%</b>	<b>150%</b>
Pflege (Diplomierte)				60%	170%
Pflege (FaGe)				140%	150%
Pflege (Pflegehilfe)				90%	90%
<b>Total Pflege</b>				<b>290%</b>	<b>410%</b>
Hauswirtschaft				95%	105%
<b>Total</b>				<b>535%</b>	<b>655%</b>



### Entwicklung KLV Leistungen



### Entwicklung Hauswirtschaft



**Entwicklung Mahlzeitendienst**

	<b>31.12.2018</b>	<b>31.12.2019</b>	<b>31.12.2020</b>	<b>31.12.2021</b>	<b>31.12.2022</b>	<b>31.12.2023</b>
Ertrag Verk. Mahlzeiten	38'007	30'729	25'288	26'961	27'945	37'062
Ertrag Mahlzeitendienst	-	-	-	-	-	12'575
Aufwände Eink. Mahlzeiten	27'834	21'713	19'271	19'069	20'256	26'934
Aufwände Mahlzeitendienst	-	-	-	-	-	12'575

Seit 2023 sind hier die Aufwände für die Verteilung ersichtlich. Da diese Aufwände von freiwilligen Helfern getragen werden sind diese auch in den Erträgen ersichtlich. Ab 2024 werden auch die Koordinationsaufwände, Abklärungen für den Mahlzeitendienst separat geführt.

## Revisionsbericht

### Revisionsstelle der Spitex Sennwald

#### Bericht und Antrag der Revisionsstelle zur Rechnung 2023

Wir, die Revisoren, Thiella Diego und Tinner Stefan, haben die Posten und Angaben der Rechnung 2023 mittels Stichproben geprüft. Die Jahresrechnung 2023 schliesst mit einem Ertragsüberschuss von Fr. 19'531.63 ab, welcher dem Eigenkapital zugeführt wird. Das Eigenkapital beträgt am 31.12.2023 Fr. 47'713.30.

Wir stellen fest, dass:

- die Jahresrechnung 2023 mit der Buchhaltung übereinstimmt
- die Buchhaltung sauber und ordnungsgemäss geführt ist
- bei der Darstellung der Vermögenswerte und des Jahresergebnisses die gesetzlichen Vorschriften eingehalten sind
- die Buchhaltung sich nach den gesetzlichen Grundsätzen der Klarheit, Wahrheit und Vollständigkeit richtet

**Aufgrund der Rechnungsprüfung stellen wir als Revisionsstelle der Versammlung folgenden Antrag:**

1. Die vorliegende Jahresrechnung 2023 samt Vermögensausweis sei zu genehmigen.
2. Der Buchhaltungsstelle und dem gesamten Vorstand sei für die geleistete Arbeit bestens zu danken und Entlastung zu erteilen.
3. Dem Spitex-Personal sei für die wertvolle Arbeit bestens zu danken.

Sennwald, 15.03.2024

Die Rechnungsrevisoren:



.....  
Thiella Diego



.....  
Tinner Stefan

## Dank

Wir bedanken uns bei allen unseren Mitgliedern, Gönnern:innen, Spendern und freiwilligen Helfer:innen für die grosszügige Unterstützung, welche wir im vergangenen Jahr erhalten haben.

### In Gedenken

Aebi Paul  
Appenzeller-Heeb Lilly  
Düsel Annelies  
Enderli Eleonora  
Fluri Elsbeth  
Gebelein-Tanner Nina  
Hanselmann-Freitag Maria  
Heule-Hutter Elsbeth  
Hugo Ammann  
Reich-Nessler Margrit  
Rhiner Ernst

### Spenden (Beträge ab CHF 200)

CHF 5'000 Strafanstalt Saxerriet  
CHF 4'000 Anny Schoeller Stiftung  
CHF 3'000 Katholische Kirchgemeinde Sennwald  
CHF 1'000 Ortsgemeinde Haag  
CHF 1'000 Raiffeisenbank Sennwald  
CHF 1'000 Karl-Heinz Gebelein  
CHF 600 EW Sennwald  
CHF 400 Küngolt Bietenhard  
CHF 300 Ida Bernegger  
CHF 200 Ortsgmeinde Salez  
CHF 200 Sander Vermeer  
CHF 200 Stefan Kümmerli

### Unsere Autosponsoren

Wir bedanken uns herzlich bei unseren Autosponsoren, welche uns jährlich mit einem namhaften Betrag unterstützen. Im letzten Jahr konnten zu den bestehenden Sponsoren zwei neue gewonnen werden. Es sind dies die KYBERNA AG aus Vaduz und Hardegger Storen aus Gams.

seit 2021 EW Sennwald, Sennwald  
seit 2021 Raiffeisenbank Sennwald, Sennwald  
seit 2021 Zahnarzt Hammad Mostafa Adel, Sennwald  
seit 2021 DORF-Gebäudetechnik AG, Sennwald  
seit 2023 Hardegger Storen, Gams  
seit 2024 KYBERNA AG, Vaduz

Danke den Mitarbeiterinnen, welche sich täglich für das Wohl der Klienten und Klientinnen einsetzen der politischen Gemeinde Sennwald. Ein zusätzlicher Dank geht an unsere Geschäfts- und Kooperationspartner für die gute und unkomplizierte Zusammenarbeit.

Im März 2024

Vorstand der Spitex Sennwald

Marco Stucki (Präsident),  
Nadine Schönenberger (Vize-Präsidentin),  
Heidi Preisig (Aktuarin),  
Monika Forrer,  
Küngolt Bietenhard